

きになる CD-ROM特集

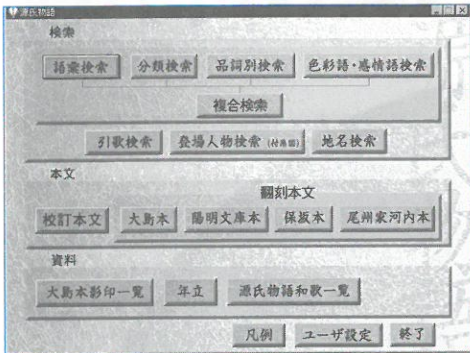


図書館の所蔵は本だけではありません。
パソコンを使ったCD-ROM検索で、
調べたい項目をサクサク見つけよう！

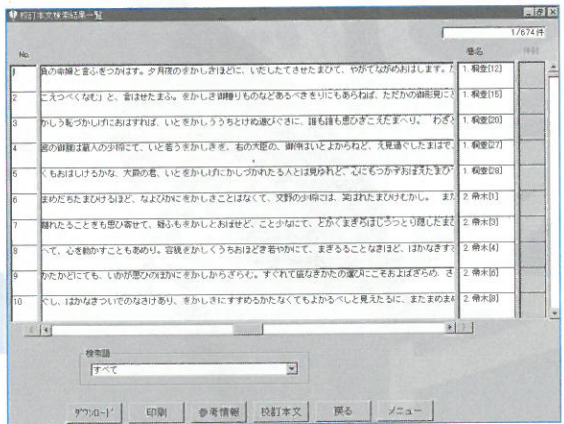


角川古典大観— 源氏物語

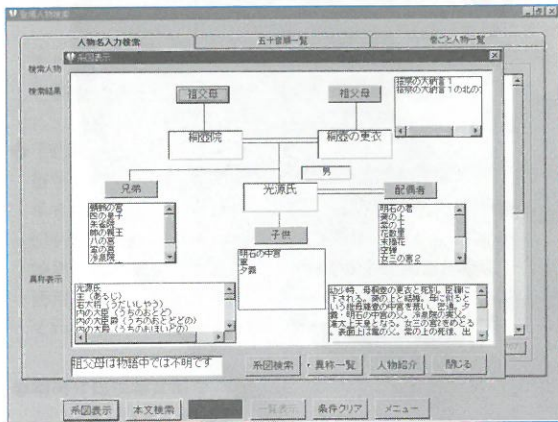
源氏物語をあらゆる角度からデータベース化した、画期的なCD-ROMです。様々な条件で容易に情報を引き出すことができ、研究用の基礎資料としてたいへん便利な機能を豊富に備えています。影印202葉を原色で収録しており、見せ消し・擦り消しなどの校訂過程がわかるようになっています。



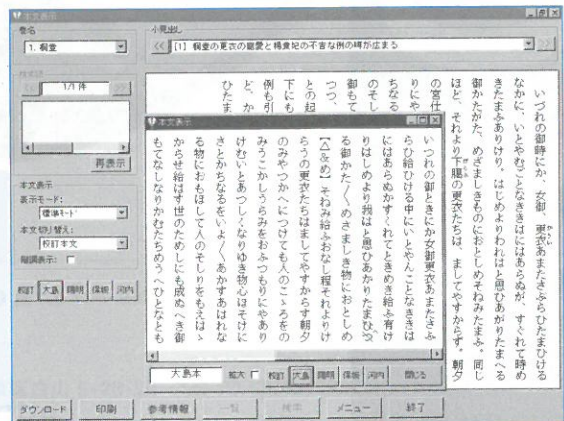
1. 本文を語彙単位でデータベース化して、多様な検索が可能です。



2. 検索条件を入力すると、本文の該当箇所を一覧で表示します。



3. 登場人物を検索すると本人を中心とした系図が表示され、人物紹介・異称一覧も見るができます。さらに系図内の他の人物をクリックすると、その人物を中心とした系図へ移動します。



4. 校訂本文のほかに複数の別本を翻刻収録し、同時に表示できるので対照しながら読み進むことができます。また、本文中から引歌・人物(系図)・影印を呼び出すこともできます。参考情報には、本文が他の校訂本文のどの部分に相当するのかページ数が示してあります。〈例・日本古典文学大系(岩波書店)〇巻〇頁など〉

CD-ROMで読む昭和・平成—「毎日の出来事」



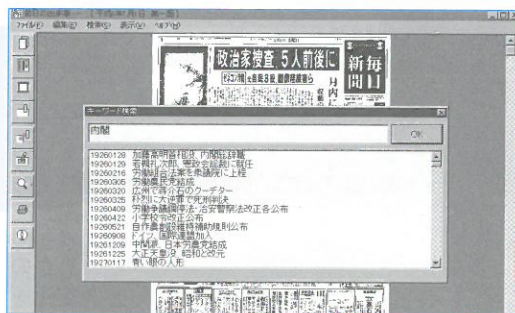
本CD-ROMには大正15年(1926)～平成7年(1995)までに発行された、東京日日新聞および毎日新聞の朝刊紙面の第一面と第一社会面が原紙面そのままに画像データとして収録されています。また新聞記事検索データベースとしては従来にない豊富な情報量と、便利な検索機能、画面拡大・印刷機能等が充実しています。(95枚組)

(検索例)「毎日の出来事」を使って、レポートを書いてみよう!

レポート課題「わが国の政治に関して、関心のあるテーマをひとつ挙げ、それについて論じよ。」

1. キーワード検索機能を使って、レポートのテーマを決めよう。

たとえば、「政党」「内閣」などの言葉を入力して検索。該当する主要記事の見出しがヒット。これらの一覧からテーマが思い浮かびそう。



2. 全文記事と日付送り機能で資料収集。

ダブルクリックで関連記事の全文画面へジャンプ。さらに日付送り機能を使えば、事件の経過の日を追って調べることができます。

3. 付箋機能・メモ機能で自分だけのスクラップブックが完成。

気になったり、控えておきたいページに対して全角20字までのコメントを記した付箋を貼り付けておくことができます。

また、メモ機能では開いた画面の記事について、自分だけのメモシートを作成できます。



『British library general catalogue of printed books to 1995 on CD-ROM』 by Saztec Europe Ltd.1997
(イギリス国会図書館蔵書目録)

- ◆ イギリス国会図書館の誇る、約600万件の書誌データを検索できます。これまで、海外文献の検索が難しいとされてきましたが、このCD-ROMを使えばタイトル・キーワードなどから容易に書誌検索が可能となります。(4枚組)

マルチメディア人体—ダ・ヴィンチの書



人体の臓器・器官とそのメカニズム、健康や病気についての1000ページを超える映像百科事典です。ハイパーメディアの特性を最大限に生かしたCD-ROMで、CGや特殊撮影による科学映像80分、静止画1400枚、テキスト25万字、多数のアニメーションが収録されています。

最大の特徴は、人体を科学の眼で観察しつづけたレオナルド・ダ・ヴィンチがエージェントとして現れ、音声で語りかけてくれます。



1. 各臓器や器官の画像をポインターで触れると、その部分の名称が表示され、クリックすると、その解説ページが開きます。また、解説内では関連用語が赤字で表わされていて、さらにその言葉を調べることができます。

2. 自分の探したい情報が決まっている場合には、「テキストサーチ」のアイコンで、文字からの検索が可能です。ここでは、「リボゾーム」について調べてみます。



3. イメージによる手がかりからでも、「ピクチャーサーチ」のアイコンを使うことで、自分の興味、関心に沿って情報を探索することができます。

4. ツールボックスの「クリップ」や「メモ」を使い、自分の考えをまとめ、それをスライド集にして、プレゼンテーションできます。

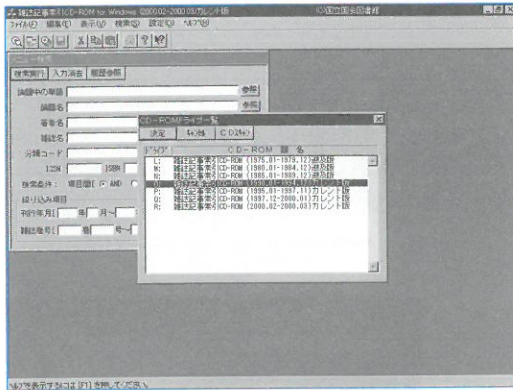


このソフトには他に「細胞」、「臓器」、「システム」、「健康」、「病気」の5つの視点から人体についての概念をゲーム感覚で楽しみながら学べるCD-ROM「ダ・ヴィンチを救え！」があります。

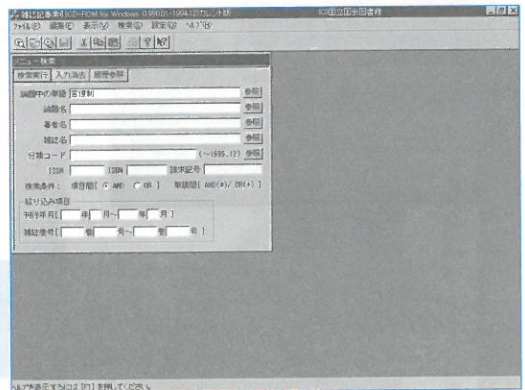


雑誌記事索引

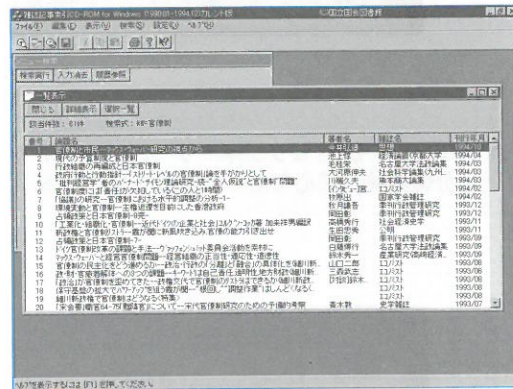
1975年1月から2000年3月までに刊行された学術雑誌・紀要の索引です。図書館内でオンライン検索ができるようセットアップされているので、どこのキャンパスからでも、またCD-ROMを入れ替える手間も無く、即座に検索が可能です。



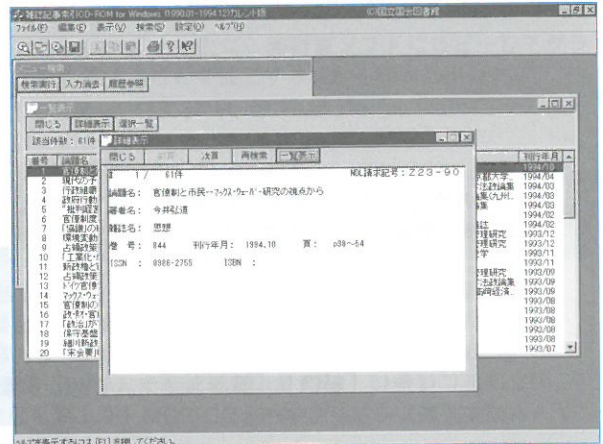
1. 調べたい年代のドライブを選びます。



2. 論題中の単語だけでも検索ができます。著者や雑誌名などが分かれば、さらに詳しい絞り込みも可能です。



3. 該当する条件の論題が一覧で表示されます。該当件数もわかるので、刊行年を絞り込んで検索し、年代ごとにその単語の使用頻度の移り変わりをみる、などに応用してみるのもよいでしょう。



4. その論題が掲載された雑誌名や巻号、掲載ページなども表示することができます。東洋大学に所蔵されていない場合、学外の図書館へ文献複写を申し込む際の典拠として利用できます。

笠原館長へのインタビュー



Q. 館長に就任されての抱負は。

A. 専門性の高い図書館業務について、私自身、不案内であることが多く、また、図書館運営の方針についても、図書館運営委員会により、基本的な点に止まらず、かなり細部にわたって決定されている現状においては、館長の自由裁量の余地はかなり限られているように思う。しかし、許される限り、教職員各位並びに学生諸君の意見を聴取、検討し、その実現に努めたい。

Q. 館長の抱く図書館のイメージは。

A. 情報媒体の進歩が目覚ましい昨今、兎角、その視覚的側面から図書館のイメージが形成されがちであるように思われるが、結局は、多くの人々の生々しい手作りの知的作業の成果を収蔵しているのが図書館である。その意味において、図書館は最も人間臭い場所のひとつであると思う。

Q. 教員としての、図書館の有効利用法は。

A. いかに大学図書館を有効に活用するかは、教員の主体性にかかる問題であると思う。いずれの大学図書館にも多少の、不便、不満点があるのではないかと。しかし、研究者としての自覚を有し、その責務を全うしようとするならば、所与の状況のもとでも最大限に有効利用されるであろう。その際、障害となるのは、むしろ、講義や学内雑事に追われ、図書館の利用に満足に時間を割くことができない点ではないかと。

Q. 教員から、学生へ図書館利用方法のアドバイスは。

A. この点については、多くの教員から様々な有益なアドバイスが得られる機会があると思う。従って、ここで多くの言及は不要と思われるが、ひとつだけいえば、暇を見て、図書館の全ての施設および蔵書を一通り眺めてみることを勧めたい。大学生としての知的水準を有した者ならば、必ず興味を惹かれる分野を発見し、また、図書館を利用しないことを惜しむ気持ちを抱くことになるものと確信する。

Q. 専門分野からみた、図書館と著作権法とのかわりは。

A. 著作物の無断利用による著作権の侵害があってはならないことはいうまでもないが、その一方、図書館利用者の便宜も顧慮しなければならない。実際に問題となるのは、複写機による図書・資料の大量複写の場合であろう。大量とは多数の場合と広汎な頁数の場合の両方を含むと解される。図書館業務においてその管理を徹底することは現実には難しいが、だからといって、図書館が大量複写を黙認することは決して好ましいことではないと思う。果して、著作権法に抵触する程の大量複写が本当に必要であるのか、複写の際には、各自が自問すべきであろう。

笠原 俊宏(かさらは としひろ) 館長プロフィール

昭和23年生まれ、歴代で一番若い館長。中央大学法学部大学院を満期退学され、平成8年より本学の教員に就任、現在法学部教授です。

お知らせ

図書館ニュース「KOSMOS」はホームページでご覧いただけます。
<http://www.toyo.ac.jp/libra/>

白山

●夏季休暇期間の開館日・開館時間は変則的ですので、配布中の「LIBRARY CALENDAR <白山>」または、図書館のホームページを確認のうえご利用ください。

●夏季長期貸出の開始は7月21日（金）、長期貸出の返却期限日は10月4日（水）

●「東洋大学附属図書館所蔵 古典文庫旧蔵書目録」を刊行いたしました。

古典文庫は本学名誉教授吉田幸一先生（文学博士）がご研究のため、半世紀以上に亘り、独力で集書・維持されてきた文庫で、貴重な古典籍が数多く収蔵されています。ここ数年、本学図書館が古典文庫からご寄贈およびご譲渡いただいた貴重な古典籍の目録として作成しました。各図書館をご覧ください。

朝霞

●「就職関連コーナー」を設置しました！
 朝霞分館2階ブラウジング・コーナー内に「就職関連コーナー」を設けました。資格取得、職業選択・就職試験関連の資料を揃えています。また新たに、月刊雑誌「就職ジャーナル」を継続購入しています。（新着展示書架BOX番号B-99）今後も充実させていきますのでご利用ください。

●予約制ガイダンス報告

毎年恒例「予約制図書館ガイダンス（図書館ツアー）」に今年もたくさんの方々にご参加くださいました。（4月・5月・6月実施）学生：6件（総計30人うちキャンセル1名）教員：20件（総計1162人うちキャンセル140名）図書館をよりよく活用していただくために、来年も多数のご参加をお待ちしています。

●朝霞分館視聴覚催物

7・8・9・11月は視聴覚催物をお休みします。
 10月・12月の催物の詳しい内容については、随時「ASAKA CAMPUS LIBRARY INFORMATION」でお知らせします。
 どうぞ、お楽しみに。

工学部

●図書館引越し作業に伴う閉館のお知らせ
 期間 8月16日～9月1日

※変更がある場合にはその都度掲示します。
 新図書館が竣工（平成13年11月予定）・整備されるまでの期間は、2号館と仮設棟

に移転いたします。現在、図書館2階にある資料は2号館に、1階にある資料は仮設棟に移転し開館いたします。
 大変ご迷惑おかけしますが、ご理解、ご協力をお願い申し上げます。



板倉

●開館時間延長 7/10～7/28（土曜日を除く）
 月～金 9:00～19:00

開館時間 8/1～9/14
 月～木 10:00～16:00
 9/18～9/30
 月～金 9:00～17:00
 土 9:00～13:00

夏季長期貸出 7/27（木）～9/20（水）
 冊数 5冊
 返却期限 10/4（水）
 （雑誌は通常貸出）

●開・閉館（含む開館時間）は、諸事情により変更になることがありますので、掲示・各館で配布しているライブラリーカレンダーやホームページで十分ご確認ください。